

## 平成25年度予算のお知らせ

# 法定給付費の高水準と納付金の高負担により 二期連続の赤字予算へ

当健保組合の平成25年度の予算と事業計画が、去る2月28日に開催された第195回組合会において承認・可決されましたので、その概要についてお知らせいたします。

本年度も、残念ながら別途積立金から取り崩しをし予算編成を行いました。具体的には、予算総額(一般勘定)51億1,226万円、実質的な経常収支で2,173万円の赤字予算となりました。

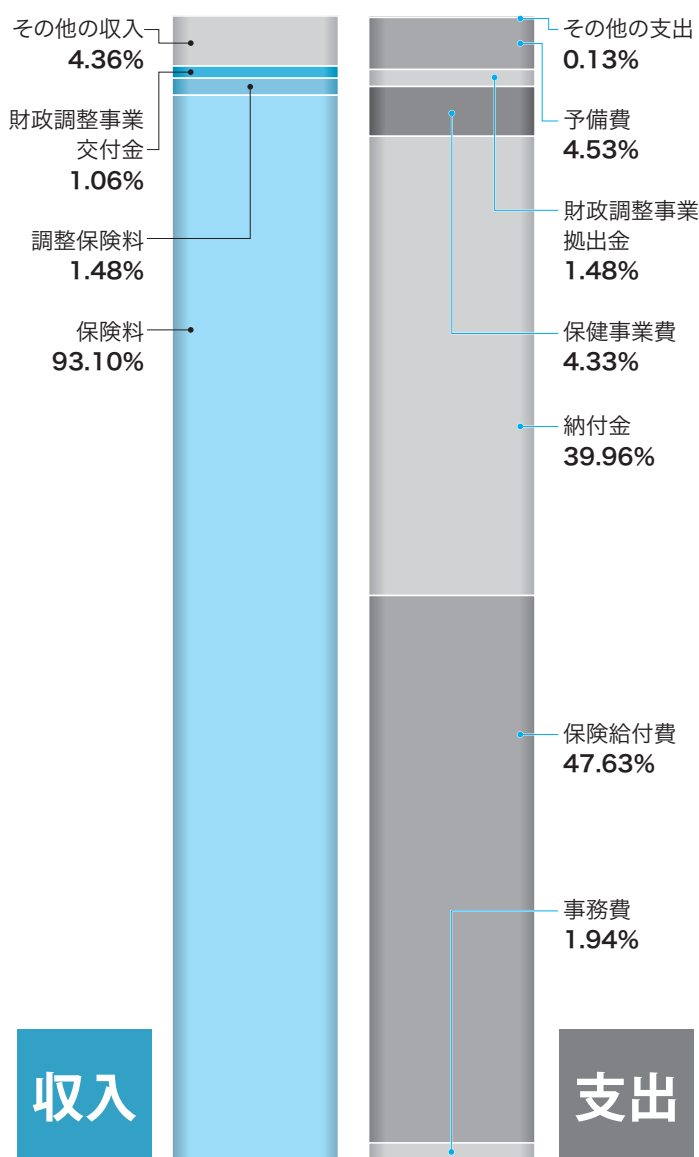


**一般勘定**  
予算総額51億1,226万円  
(前年度予算に比べ95・5%)

経常収支(実質的な収支)は  
2,173万円の赤字  
(前年度予算に比べ3億740万円の減)

### 収支の割合 (一般勘定)

予算額 5,112,258 千円 1人当たり額 482,288 円



- 主な収入源である保険料収入は47億5,960万円と、前年度予算に比べ3,066万円の減少、経常収入においても前年度予算に比べ3,202万円の減少を見込んでいます。支出面においては納付金の高負担と保険給付費が高水準となってきたり、赤字の要因となっています。
- みなさんの病気やけがの医療費にあてられる保険給付費は、前年度予算に比べ2億4,141万円減少したことにより、納付金と合わせると保険料収入の94・1%となっています。
- 保健事業費においては、引き続き特定健診・保健指

## 平成25年度収入支出予算概要表

### 一般勘定

#### ●収入

科目	予算額(千円)	被保険者1人当たり額(円)
保険料	4,759,596	449,018
国庫負担金収入・他	1,585	149
調整保険料収入	75,418	7,115
繰入金	200,000	18,868
国庫補助金収入	1,978	187
財政調整事業交付金	54,000	5,094
雑収入	19,681	1,857
合計	5,112,258	482,288

#### ●支出

科目	予算額(千円)	被保険者1人当たり額(円)
事務費	99,051	9,344
保険給付費	2,435,046	229,721
法定給付費	2,368,920	223,483
付加給付費	66,126	6,238
納付金	2,043,100	192,745
前期高齢者納付金	713,000	67,264
後期高齢者支援金	1,067,000	100,660
病床転換支援金	0	0
退職者給付拠出金	263,000	24,811
老人保健拠出金	100	9
保健事業費	221,591	20,905
財政調整事業拠出金	75,418	7,115
予備費	231,725	21,861
その他	6,327	597
合計	5,112,258	482,288

経常収入合計	4,782,835
経常支出合計	4,804,565
経常収支差引	△21,730

### 介護勘定

#### ●収入

科目	予算額(千円)	介護保険第2号被保険者たる被保険者等1人当たり額(円)
介護保険収入	439,236	82,875
繰入金	0	0
雑収入	2	0
合計	439,238	82,875

#### ●支出

科目	予算額(千円)	介護保険第2号被保険者たる被保険者等1人当たり額(円)
介護納付金	435,454	82,161
介護保険料還付金	3,784	714
合計	439,238	82,875

### 主な特徴点

- ①収入のほとんどを占める保険料収入は、前年度予算に比べ約99・4%となった。
  - ②保険給付費と納付金の合計で保険料収入の94・1%を占める。
  - ③保険給付費の変動を考慮し、予備費に2億3、173万円を計上した。
- 以上の状況などにより、二期連続の赤字予算となった。
- 以上の収支により、25年度予算は経常収支差引で2、173万円の赤字となりました。

### ●介護勘定

予算総額は4億3、924万円

(前年度予算に比べ97・8%)

介護勘定の収入は、第2号被保険者である40歳以上65歳未満の被保険者から徴収する介護保険料収入が、前年度予算に比べ984万円減の4億3、924万円を見込んでいます。一方の支出は、社会保険診療報酬支払基金を通じて市区町村に納める介護納付金が4億3、545万円を計上しており、前年度予算に比べ924万円の減少となっています。

以上のことから、介護保険料率を千分の13・7%か

ら、千分の13・5%に引き下げました。今後とも、適切な保険料収入・納付に努めてまいります。

### 主な特徴点

#### ①保険料率改定

介護納付金を割り出す第2号被保険者1人当たりの負担額は5万9、800円(前年度予算比106・0%)、第2号被保険者数は7、634人(前年度予算比96・3%)、介護保険料還付金は378万円を計上。

・従来：千分の13・7% (事業主・被保険者で折半)  
 ・改定：千分の13・5% (事業主・被保険者で折半)

②法定準備金の積み立ては、すでに積み立て基準(介護納付金の過去3年間の1カ月分平均額)をクリアしているため、本年度も積み立てないことで保険料率を算定。

平成  
25  
年度

# 保健事業の あらまし



当健保組合では、平成25年度の健康づくり事業を次のとおり実施いたします。

本年度「健康モリナガ21」は第2ステージを迎えますが、引き続き「ハビット」を中心に、疾病の第一次予防として、生活習慣の改善による「生活習慣病の予防」と、第二次予防として人間ドック・脳ドックによる「早期発見と早期治療」を重点に展開してまいります。

## 1 特定健診・特定保健指導

① 40歳以上75歳未満の被扶養者を対象に、最寄りの医療機関を利用して特定健診を実施します（被保険者は会社の法定健診および人間ドックデータで代用することになります）。

② 特定保健指導については、希望者に対して実施します。

## 2 レディース健診

① 被扶養者の健診受診率向上のため今年度から実施する健診です。

② 40歳以上75歳未満の被扶養者を対象に各地域で実施します（特定健診のご案内に同封します）。

## 3 保健指導宣伝事業

① 機関誌『けんぽモリナガ』の配布  
（年2回発行、定期2回）

きめ細かな情報を提供していきます。

② 健康づくり運動「健康モリナガ21」の推進

(1) ポスター（改訂版）を作成および事業所を訪問し、運動の啓蒙を図る。

## ② 脳ドックの実施（オプション）

本人・家族とも40歳以上5歳刻みごと（40・45・50……歳）の節目年齢に該当する方が受診対象者となります。

★人間ドックとのセット受診となり、脳ドックのみの受診は不可です。

★利用料金（受診者負担割合）  
被保険者（本人）・被扶養者（家族）

・脳ドック契約料金の50%

## ③ 郵送健診（メタボリックシンドローム・生活習慣病、大腸がん検査、子宮頸がん検査他）の実施

（4月～6月・健診費用は無料）

★家族で25年度に人間ドックを受診されない方が対象となります。

★受診方法は、申込者のご自宅に健診用キットが届くので、それにより指先から血液を採取し、その検体を宅急便で返送してください。

★検査内容は、封入のリーフレットでご確認ください。

## ④ 無料歯科健診（通年）

本人と家族が対象となります。健診を希望される場合は、直接、「歯科健診センター」（歯科健診業務委託先機関）に予約を行ったうえで、勤務先やご自宅の近隣の提携歯科医院にて受診してください。健診にかかる費用の負担はありません。また、健診後、治療などを要する場合、健診を受けた歯科医院での受診の強要はありません。

★詳しくは当健保組合のホームページ（<http://>

## 本年度 の 特徴点

- 1 特定健診・特定保健指導を継続実施します。**  
40歳以上75歳未満の被保険者・被扶養者が対象です。
- 2 レディース健診を実施します。**  
40歳以上75歳未満の被扶養者が対象です。
- 3 機関誌『けんぽモリナガ』を年2回発行(定期2回)します。**
- 4 「ホームページ」の拡充を図ります。**  
当健保組合の事業内容周知強化ならびに申請書等の提供サービスを実施します。
- 5 生活習慣改善キャンペーン「ハビット」を継続実施します。**  
参加率向上を目指します。
- 6 「人間ドック・脳ドック」「郵送健診(メタボリックシンドローム・生活習慣病、大腸がん検査、子宮頸がん検査)」を強化的に継続実施します。**
- 7 「ハローエンゼル健康相談」(電話による健康相談)を継続実施します。**
- 8 「無料歯科健診」の利用を呼びかけます。**  
法定健診対象外となっている歯科健診の受診推進対策として継続実施します。

### 4 疾病予防事業

- 1 人間ドック(日帰りドック)の実施**  
(年1回・4月～平成26年2月)  
本人・家族とも30歳から受診できます。  
★健保組合への人間ドック利用  
申込については、WEBから  
お願いいたします。
- 2 受診期間は、4月から翌年2月までですが、  
できるだけ12月頃までに受診するようにして  
ください(3月は受診できません)。**
- ★利用料金(受診者負担割合)**  
被保険者(本人)・被扶養者(家族)  
・日帰りドック契約料金の30%
- 3 「ジエネリック医薬品差額通知」を実施**  
引き続き該当者の方へご案内します。
- 4 育児雑誌の配布**  
出産第一子のみを対象として継続実施  
大1万円補助
- 5 禁煙外来および外部プログラムによる補助(最  
大1万円補助)**
- 6 「ハローエンゼル健康相談」(電話による健康  
相談)の継続実施(通年)**  
これまでどおり全員参加の取り組みとします。
- 7 「ハローエンゼル健康相談」(電話による健康  
相談)の継続実施(通年)**
- 8 (2)事業主主催の「健康づくり教育」実施の促進(随時)**
- (3)第12回生活習慣改善プラン「ハビット」の実施  
(9月～11月)**



### 5 福祉事業(通年)

- 1 「介護機器の購入・レンタル費用の補助」**  
在宅で介護を必要とする高齢者および介護をする家族を経済的に支援する制度です。介護ベッド、車椅子等の在宅介護機器用品の購入・レンタル費用の補助として、年間10万円を限度に、購入価格またはレンタル価格の50%を補助します。

### 2 「高額医療費にかかわる資金の貸付」

思わぬ疾病により高額な医療費が発生した場合、医療費の一部を無利子で貸付します。貸付額は高額療養費見込額の9割です。

### 3 「出産費にかかわる資金の貸付」

出産にかかわる当座の資金として42万円を無利子で貸付する制度です。  
★産科医療補償制度に加入していない医療機関で出産した場合は39万円です。

### 6 家庭常備薬の斡旋

(年2回、4月～6月・9月～11月)

従来行っている家庭常備薬の特価斡旋を、引き続き行います。本誌封入のリーフレットをご確認ください。

www.morinaga-kenpo.or.jp をご覧ください。

## 生活習慣改善キャンペーン

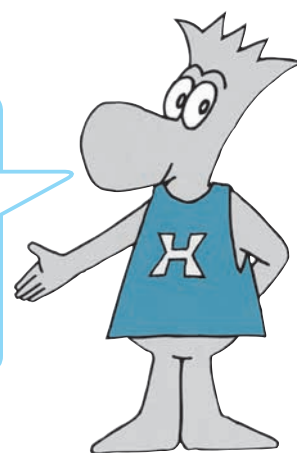
「ハビット」参加者のチャレンジ目標と結果報告（敬称略）

## 「ハビット」の声をお届けします

事業所	氏名	チャレンジ目標…達成率	感想
国分フード クリエイト東京 業務部	古池 康浩	①通勤時等駅構内では階段を利用する…100% ②“ロングプレス”呼吸法を1日に最低3回 (2種類×6セット/1回)以上する…100%	②ロングプレスは女房と一緒に取り組み、お互いに成果を確かめ合いながら行ったが、効果が出てきたように感じます。今後も続けていくつもりです。 ①は心がけひとつで継続可能なので、こちらも続けていきたいと思っています。
森永製菓 鶴見工場	森 文広	①1日1回、納豆を食べる…95% ②毎日ストレッチをする…100%	今回は海外生活が長かったので、食習慣をいきなり海外食へ変えるのではなく、必ず1日1回は日本食をとろうと思った。出張先は比較的容易に日本食が入手でき、高い達成率が得られた。出張先が中国ということで広場での太極拳に参加したかったが、現在そのような光景は見られず残念。ホテルのベッドが柔らかすぎ、腰が痛くなるため、毎日ストレッチを行うようにした。
森永製菓 東京支店	小山 宗之	①禁煙の実行…100% ②朝晩の1回5分の歯みがき実行…100%	お酒を飲んだときなどタバコを吸いたくなるときがしばしばありましたが、ハビットのことを思い出し、なんとか継続して禁煙することができました。朝晩ゆっくりと歯みがきをすることで食事も心なしかおいしくいただくことができました。
森永製菓 熊本支店	高村ひとみ	①フィットネスジム 週に3回、最低でも2回行く…80% ②毎食、野菜料理を必ずとる…90% ③カップ麺を食べない(控える)…92% ④揚げ物を控える…85%	結果はほぼ満足でした。11月にドックも受診しましたが、昨年の数字よりはるかに良好な結果でうれし〜い!! 努力の甲斐があり、減量できました。この記録は、10月〜11月の2ヵ月間でしたが、その前より実行していたことなので改めて数字で確認することができて、またガンバルゾ〜!って感じです。“継続することが大事”と、正にその通りです。 【協力者：高村寿里(娘)】 “ダイエット実行”のスイッチがやっと(on)になりました。もう、伸びたり縮んだりしないで、これを維持してください!(今までも何回かダイエット→リバウンドの繰り返しだったので…)
森永乳業 生産本部 エンジニアリング部	横田 潔	①ランニング 週20km、月100km以上…110.5% ②自転車 週100km、月500km以上…99.2% ③筋トレ 週3回以上…103.8%	海外出張やがぜをひいたことによるブランクがあったが、目標を達成できた。ハビットを3年間継続し、ランニング、自転車、筋トレの習慣が身についた。今後もハビットを利用して、新たな良い習慣を身につけたい。
森永乳業 盛岡工場 品質管理室	吉田ユミ子	①朝食をとらない分、昼、夜はしっかり食べる(栄養)…93% ②出勤前、ラジオ体操する (寒さに向け、体をほくして動く)…91%	毎年ハビットの目標を考える度、自分の生活習慣を見直さないわけにはいきません。個人のことなのに、会社がここまで応援していただけることは有り難きことです。その上、賞品までいただけるのです。ぐるぐるラジオトーチは去年の震災で大活躍でした。LEDランタンも窓辺で緊急に備えています。血圧計は83歳の母が喜んで使ってましたが、最近私の手元に。電動の歯ブラシは小学生の孫の手に。インフルエンザ流行の年は手洗いセットでしたね。そして…。

「健康モリナガ21」の中心的取り組みである、生活習慣改善キャンペーン「ハビット」は今回で11回目を迎えました。「全員参加」として昨年9月～11月に開催し、全国の事業所での取り組みが配偶者の参加も含めて行われました。

以下に参加された方々の声をお届けします。このほかにも熱意あふれる感想を多数いただきましたが、紙面の都合上、その一部のみをご紹介します。



事業所	氏名	チャレンジ目標…達成率	感想
森永乳業 東日本市乳 センター	柳原麻理子	①毎日ストレッチと柔軟体操をする…79% ②毎日、牛乳・チーズ・ヨーグルトを食べる…96%	両足関節に障害があるため、運動は諦めていたが、医師から障害カ所に負担をかけずに足の筋力を維持させるストレッチを教えていただき、入浴時と入浴後に実践。もともと体が硬かったのですが、毎日続けていると手の届く位置や足の曲がる角度に変化が出て、少しずつ柔らかくなるのを感じ、それがとても嬉しく、続けるのが楽しかったです。ただ体調を崩し、できなかった日が続くとすぐもとの硬い体に戻ってしまうので、これからもコツコツ続けたいと思います。
森永乳業 四国支店 松山営業所 市乳担当	高野 健一	①ジョギング 毎月100km以上…100% ②腹筋 毎日30回…88.5% ③腕立て伏せ 毎日100回…85.2%	単身赴任して4年目になりました。1年目の人間ドックで悪玉コレステロール値が異常値を示し、このままでは…とコツコツランニングを開始。その結果、大した病気もせず、愛媛マラソン(フル42.195km)を2年連続で完走できるまでになりました(タイムは4時間30分)。目標(夢)は4時間切り(「サブ4」と言います)。これからも自分のため、家族のために続けていきたいと思っています。
森永スナック食品	鹿毛 宏章	①毎日朝食を食べる…78% ②1日30分のウォーキングをする…72%	交替勤務のときは生活が不規則になりがちなので、目標を実行するのは大変でしたが、スマホにスケジュールを入れ、アラームを鳴らすことで達成できました。
中国トランポルト 岡山営業所	野崎 忠雄	①タバコを1日10本～15本以内にする…100% ②アルコールを週に1回にする…100% ③1日、5000歩～1万歩歩く…100%	期間内に、社内旅行などがありましたが、どうにかクリアできた。仕事柄、トラックに乗っているのだから、歩くのが少ないと思ったが、意外にクリアできた。
アントステラ 広島アルパーク 天満屋店	垣下 朋美	①朝食を必ず食べる…95.1% ②20時以降は間食をしない…83.6% ③寝る前にストレッチ (腕立てと腹筋×各30回)する…93.5% ④3Fの自宅までエレベーターを使わず 歩いて上がる…80.3%	今までは何度もダイエットにチャレンジし、挫折してきましたが、無理のない目標を立て、2ヵ月あっという間に終わりました。2ヵ月たってびっくり。なんと3kgも痩せてました。初めは2ヵ月も続けられるか不安でしたが、毎日生活習慣改善記録表をつけていると、楽しくて気がつけば習慣になっていました。11月も引き続き無理のない範囲で続けていきます。
森永北陸乳業 福井工場 製造部	文室 慶市	①1週間に2日以上ランニング2km…91% ②1週間に2日、飲酒しない…73%	①ランニングを続け、菊花マラソン大会ファミリーコースに親子で出場。3年生の息子に負けなくて済んだ。今後も続けていこうと思った。 ②眠れない日もあり、飲んでしまうことがあった。
森永デザート 品質検査課	青木 龍児	①会社でタバコを吸わない…100% ②週に1回、休日にウォーキングをする (30分以上) …125%	会社でタバコを吸わない取り組みは、昨年のハビット以降14ヵ月続いています。当初は、会社外での喫煙が増えて1日に吸う本数は減りませんでしたが、今は昨年ハビット前の約半分(20本→10本位)に減らせています。来年10月に迎える定年時には完全にやめることを目標に今後も取り組みを継続します。

# 「特定健診・特定保健指導」の継続実施について

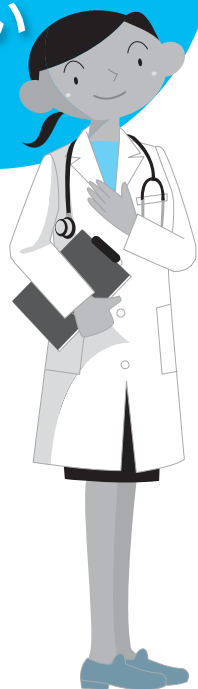
平成25年度

## 当健保組合の取り組み

平成20年4月より、新たな法律（高齢者医療法）に基づき、「40歳以上75歳未満の被保険者と被扶養者（家族）は全員、年に一度、健診と必要に応じた保健指導を受けること」となっています。

平成25年度の当健保組合は、次のような取り組みを進めてまいります。

40歳以上75歳未満の被保険者と被扶養者は全員、受診してください



### 「特定健診」

被保険者の方は、従来どおり会社（事業所）で健康診断（法定健診）を受診されている場合、改めて特定健診を受診する必要はありません。また、人間ドックを受診して法定健診に代用されている方も同様です。

被扶養者（家族）の方は、これまでどおり**集合契約**を利用し、受診していただく予定です。

その際、医療機関に提出する「受診券」を当健康保険組合にて発行し、平成25年5月中旬（予定）にダイレクトメールにて発送します（この受診券と保険証を健診機関に提出することにより、健診費用は無料となります。健

診費用は当健保組合で負担しますが、交通費等は自己負担となります。

なお、人間ドックと特定健診の両方を受診することはできません。

#### ★「集合契約」とは？

全国各地に居住する健保組合の被扶養者（家族）が、地元など身近な医療機関にて受診できるように健診などの機会を確保することと、個々の契約等の事務簡素化を図ることを目的とする契約です。

### 「特定保健指導」

それぞれの健診数値に基づき、健康リスクの度合いが「低いリスク者」、「中程度のリスク者」、「高いリスク者」に区分され、一定期間リスクに応じた保健指導がなされます。6年目にあたる平成25年度の実施計画としては、各事業所から法定健診のデータをお借りし、特定健診データを抽出して、階層化を行います。

このようなかで、高いリスクの方へ特定保健指導を実施する予定です。被扶養者の方は階層化を行い、希望者に実施していきます。

以上が平成25年度の実施計画となります。皆様のご理解とご協力をお願いいたします。

ちょっと  
待って!

# 接骨院・整骨院では健康保険を使えない場合があります

接骨院・整骨院の看板に「各種保険取扱」と書かれていても、健康保険が使えない場合があるのをご存知ですか？間違っ  
て使ってしまうと、後で全額自己負担となり、健保組合から費用を請求されることがありますのでご注意ください。

**Q** 最近、肩こりがひどいので、接骨院でマッサージを受けようと思います。この場合、健康保険は使えますか？

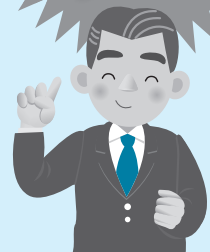


**A** 使えません。

単なる肩こりや腰痛に健康保険は使えません

接骨院・整骨院で施術を行う「柔道整復師」は、医師ではありません。整形外科等の医師による治療行為とは違い、健康保険が使えるケースは限られているのでご注意ください。

単なる  
マッサージには  
使えません!



## 健康保険が使える場合 (一部自己負担)

- 転んだりぶつかった際などにできた外傷性の打撲、ねんざ、肉離れ
- 骨折・ひび、脱臼の応急処置(応急処置でない場合は医師の同意が必要)

※通勤中や勤務中のけがは、労災保険の取り扱いとなります。

## 健康保険が使えない場合 (全額自己負担)

- 慢性的な肩こり、腰痛
- スポーツによる筋肉痛
- 症状の改善が見られない、長期にわたる施術
- 神経痛やリウマチなどからくる痛みやコリなど

(注) よく看板で見かける「各種保険取扱」とは、上記の○の施術に限り健康保険が使えるという意味です。

## 健保組合からお問い合わせする場合があります

当健保組合では、柔道整復師の施術を受けた方に、施術日や施術内容、負傷原因についてお問い合わせをする場合があります。

みなさんの貴重な保険料を適正に使用するため、ご理解と協力をお願いいたします。

健康保険が  
使えるときも  
注意が必要です

- 「療養費支給申請書」は、内容をよく確認し、自分で署名してください！  
施術日や施術内容、負傷原因、支払った金額、受診回数などを必ず確認してください。白紙の申請書への署名は避けましょう。
- 領収書は必ずもらってください！  
医療費控除の対象になりますので、必ずもらい大切に保管しましょう。



## 人間ドック(日帰りドック)の 申し込みは、 ホームページからお願いします

平成24年度から、人間ドック(日帰りドック)の申し込みはWEB化へ完全移行しました。当健保組合ホームページからの申し込みをお願いします。

ドックを受診する際には「当日持参券」が必要です。

※受診日当日には、窓口へ「保険証」と「当日持参券」を提示してください。



## 薬代が節約できる 「ジェネリック医薬品」を選びましょう！

新薬とほぼ同等の効き目をもつのに価格が安く、家計にもやさしいのが「ジェネリック医薬品」。上手に薬を選んで、医療費の節約にお役立てください。

**Q** ジェネリック医薬品って、  
どんな薬なの？

**A** ジェネリック医薬品は「後発医薬品」とも呼ばれ、先に開発された「新薬」の特許期間(20～25年)が切れた後に、新薬と同じ有効成分を配合して製造・販売される医薬品です。新薬よりも研究・開発費が少なく済むため、価格が2～8割安いのが特徴です。

また、新薬と同様に「薬事法」や「品質再評価」という制度に基づく、厳しい品質基準もクリアしているため、ジェネリック医薬品は新薬とほぼ変わらない効果が期待できると考えられています。

**Q** どんな病気の薬でも、  
ジェネリック医薬品に替えてもらえるの？

**A** すべての病気の治療薬にジェネリック医薬品があるわけではありません。新薬の特許が継続中であれば製造・販売することはできず、また、医師の治療上の方針でジェネリック医薬品に替えられない場合もあります。その場合は、処方せん「ジェネリック医薬品への変更不可」の欄に医師の署名等があります。

★今回、保険証に貼るジェネリックお願いシールを封入しましたので活用願います。

### 当健保組合から「ジェネリック医薬品利用促進のお知らせ」をお送りしています

当健保組合では、現在お使いの医療用医薬品から変更可能なジェネリック医薬品の品名、価格等を記載した「ジェネリック医薬品利用促進のお知らせ」をみなさんの自宅にお送りしています。

みなさんのお財布への経済効果がわかるように、ジェネリック医薬品へ変更した場合の「自己負担額の差額」も掲載されています。生活習慣病などで、長い間薬を飲み

続けている方には、とくに大きなコストダウン効果がありますので、ジェネリック医薬品に変更する際の参考になさってください。

ジェネリック医薬品への変更を希望する際は、このお知らせをかりつけ薬局または直接医師に提示して、相談してみましょう。

## ● けんぽ揭示板

### 忘れていませんか？ 「被扶養者【異動届】」 の提出

異動が  
あったときは、  
5日以内に  
届出を



春はなにかと異動の多いシーズンです。お子さんがめでたく社会人として新たなスタートを切られたというご家庭もあるでしょう。社会人となったお子さんは「当健保組合の被扶養者」から「就職先の健保組合の被保険者」に変わります。こうした場合は、お子さんを当健保組合の被扶養者から外す手続きをしなければなりません。

異動があったときは、5日以内に\*「被扶養者【異動届】」に保険証を添えて、事業主経由で当健保組合へ提出してください。

※健康保険法施行規則第三十八条

次のような場合も届出が必要になります

- ①後期高齢者医療制度の被保険者になったとき
- ②配偶者がパートなどの仕事を始め、被扶養者\*の範囲を超える収入を得たとき  
\*被扶養者として認められる収入は、年収が130万円未満(60歳以上または障害者の場合は180万円未満)です。
- ③扶養していた父母が他の兄弟などに扶養されることになったとき

これ以外にも、年金受給開始時や失業給付受給開始時にも届出が必要です。

詳しくは、当健保組合にお問い合わせください。

当 健保組合が実施している健診には、いくつかの種類があります。

- ①会社が実施する「法定健診」は法律で決められています。従業員(被保険者)の方は必ず受診しましょう。
- ②30歳以上の本人・家族を対象とした「人間ドック」は、全国に約190カ所ある健診機関と独自に契約し、実施しています。
- ③同じく独自に実施している「郵送健診」は、自宅にしながら生活習慣病や大腸がん検査および子宮頸がん検査が受けられることから、多くの方に利用されています。
- ④平成20年からスタートした「特定健診・特定保健指導」は、健康保険組合に実施が義務付けられています。40歳以上の本人・家族を対象とし、生活習慣病(糖尿病等)の撲滅、医療費の削減を図ることを目的としています。

健康管理のため「法定健診」、「人間ドック」、「郵送健診」、「特定健診」、「レディース健診」のいずれかを受診しましょう。

ご自分にあった方法で、  
年に1回は  
からだのチェックを！

健診事業を  
ご利用  
ください

